

Dell Vostro 470

Kullanıcı El Kitabı

Resmi Model: D10M
Resmi Tip: D10M002



Notlar, Dikkat Edilecek Noktalar ve Uyarılar



NOT: NOT, bilgisayarınızı daha iyi kullanmanızı sağlayan önemli bilgileri anlatır.



DİKKAT: DİKKAT, yönergelere uyulmadığında donanımın zarar görebileceğini veya veri kaybı olabileceğini belirtir.



UYARI: UYARI, meydana gelebilecek olası maddi hasar, kişisel yaralanma veya ölüm tehlikesi anlamına gelir.

Bu yayındaki bilgiler önceden bildirilmeksizin değiştirilebilir.

© 2012 Dell Inc. Tüm hakları saklıdır.

Dell Inc.'in yazılı izni olmadan bu materyallerin herhangi bir şekilde çoğaltılması kesinlikle yasaktır.

Bu metinde kullanılan ticari markalar: Dell™, DELL logosu, Dell Precision™, Precision ON™, ExpressCharge™, Latitude™, Latitude ON™, OptiPlex™, Vostro™ ve Wi-Fi Catcher™ Dell Inc.'nin ticari markalarıdır. Intel®, Pentium®, Xeon®, Core™, Atom™, Centrino® ve Celeron® Intel Corporation'ın ABD ve diğer ülkelerdeki tescilli ticari markaları veya ticari markalarıdır. AMD®, Advanced Micro Devices, Inc.'nin tescilli ticari markası ve AMD Opteron™, AMD Phenom™, AMD Sempron™, AMD Athlon™, ATI Radeon™ ve ATI FirePro™ da ticari markalarıdır. Microsoft®, Windows®, MS-DOS®, Windows Vista®, Windows Vista başlat düğmesi ve Office Outlook® Microsoft Corporation'ın ABD ve/veya diğer ülkelerdeki ticari markaları veya tescilli ticari markalarıdır. Blu-ray Disc™ Blu-ray Disc Association'ın (BDA) sahip olduğu bir ticari markadır ve disklerde ve oynatıcılarda kullanım için lisanslıdır. Bluetooth® sözcüğü markası tescilli bir ticari marka olup Bluetooth® SIG, Inc.'e aittir ve böyle bir markanın Dell Inc. tarafından kullanımı lisansa tabidir. Wi-Fi® Wireless Ethernet Compatibility Alliance, Inc.'nin tescilli ticari markasıdır.

Bu belgede, marka ve adların sahiplerine veya ürünlerine atıfta bulunmak için başka ticari marka ve ticari adlar kullanılabilir. Dell Inc. kendine ait olanların dışındaki ticari markalar ve ticari isimlerle ilgili hiçbir mülkiyet hakkı olmadığını beyan eder.

2012 – 03

Rev. A00

İçindekiler

Notlar, Dikkat Edilecek Noktalar ve Uyarılar.....	2
Bölüm 1: Bilgisayarınızda Çalışma.....	5
Bilgisayarınızın İçinde Çalışmaya Başlamadan Önce.....	5
Önerilen Araçlar.....	6
Bilgisayarınızı Kapatma.....	6
Bilgisayarınızda Çalıştıktan Sonra.....	6
Bölüm 2: Kapağı Çıkarma.....	7
Kapağı Takma.....	8
Bölüm 3: Belleği Çıkarma.....	9
Belleği Takma.....	9
Bölüm 4: Genişletme Kartını Çıkarma	11
Genişletme Kartını Takma.....	12
Bölüm 5: Optik Disk Sürücüsünü Çıkarma.....	13
Optik Disk Sürücüyü Takma.....	14
Bölüm 6: Sabit Sürücüyü Çıkarma.....	15
Sabit Sürücüyü Takma.....	16
Bölüm 7: Bellek Kartı Okuyucusunu çıkarma.....	19
Bellek Kartı Okuyucusunu Takma.....	20
Bölüm 8: Sistem Fanını Çıkarma.....	21
Arka Sistem Fanını Takma.....	22
Bölüm 9: Düğme Pili Çıkarma.....	23
Düğme Pili Takma.....	23
Bölüm 10: Isı Emicisini Çıkarma.....	25
Isı Emicisini Takma.....	26
Bölüm 11: İşlemciyi Çıkarma.....	27
İşlemciyi Takma.....	27
Bölüm 12: Güç Kaynağı Ünitesini Çıkarma.....	29

Güç Kaynağı Ünitesini Takma.....	32
Bölüm 13: Sistem Kartını Çıkarma.....	33
Sistem Kartını Takma.....	35
Bölüm 14: Ön Çerçeveyi Çıkarma.....	37
Ön Çerçeveyi Takma.....	38
Bölüm 15: WLAN Kartını Çıkarma.....	39
WLAN Kartını Takma.....	40
Bölüm 16: Güç Düğmesi ve Sabit Sürücü Etkinliği LED'ini çıkarma.....	41
Güç Anahtarı ve Sabit Sürücü Etkinliği LED'inin Takılması.....	42
Bölüm 17: Ön Ses Modülü Çıkarma.....	45
Ön ses modülünün takılması.....	46
Bölüm 18: Ön USB Panelini Çıkarma.....	47
Dahili USB Modülünün Takılması.....	47
Bölüm 19: Sistem Kurulumuna Genel Bakış.....	49
Sistem Kurulumuna Girme.....	49
Sistem Kurulum Ekranları.....	49
Sistem Kurulumu Seçenekleri.....	50
Main (Ana).....	50
Advanced (Gelişmiş).....	51
Security (Güvenlik).....	53
Boot (Önyükleme).....	53
Exit (Çıkış).....	54
Bölüm 20: Teşhis Hata Mesajları.....	55
Diagnostik Sesli Uyarı Kodları.....	56
Sistem İletileri.....	57
Bölüm 21: Özellikler.....	59
Bölüm 22: Dell'e Başvurma.....	63
Dell'e Başvurma.....	63

Bilgisayarınızda Çalışma

Bilgisayarınızın İçinde Çalışmaya Başlamadan Önce

Bilgisayarınızı potansiyel hasardan korumak ve kişisel güvenliğinizi sağlamak için aşağıdaki güvenlik yönergelerini uygulayın. Aksi belirtilmedikçe, bu belgedeki her prosedür aşağıdaki koşulların geçerli olduğunu varsaymaktadır:

- Bilgisayarınızla birlikte gelen güvenlik bilgilerini okumuş olmanız.
- Çıkarma prosedürü ters sırayla uygulanarak bir bileşen değiştirilebilir veya (ayrıca satın alınmışsa) takılabilir.



UYARI: Bilgisayarınızın içinde çalışmadan önce bilgisayarınızla gönderilen güvenlik bilgilerini okuyun. Diğer en iyi güvenlik uygulamaları bilgileri için www.dell.com/regulatory_compliance adresindeki Yasal Uygunluk Ana Sayfası'na bakın.



DİKKAT: Pek çok tamir işlemi yalnızca sertifikalı servis teknisyeni tarafından gerçekleştirilmelidir. Sorun giderme işlemlerini ve basit tamirleri sadece ürün belgenizde belirtildiği gibi veya destek ekibinin çevrimiçi olarak ya da telefonla belirttiği gibi gerçekleştirmelisiniz. Dell tarafından yetkilendirilmemiş servisten kaynaklanan zararlar, Dell garantisi kapsamında değildir. Ürünle birlikte gelen güvenlik talimatlarını okuyun ve uygulayın.



DİKKAT: Elektrostatik boşalmı önlemek için, bir bilek topraklama kayışı kullanarak ya da bilgisayarın arkasındaki konektör gibi boyanmamış metal yüzeylere sık sık dokunarak kendinizi topraklayın.



DİKKAT: Bileşenlere ve kartlara dikkatle muamele edin. Bir kartın üzerindeki bileşenlere veya kontaklara dokunmayın. Kartları kenarlarından veya metal montaj braketinden tutun. İşlemci gibi bileşenleri pimlerinden değil kenarlarından tutun.



DİKKAT: Bir kabloyu çıkardığınızda, konektörünü veya çekme tırnağını çekin. Bazı kablolarda kilitleme tırnağı olan konektörler bulunur; bu tür bir kabloyu çıkarıyorsanız kabloyu çıkarmadan önce kilitlemek tırnaklarına bastırın. Konektörleri ayırdığınızda, konektör pimlerinin eğilmesini önlemek için bunları eşit şekilde hizalanmış halde tutun. Ayrıca, bir kabloyu bağlamadan önce her iki konektörün de doğru biçimde yönlendirildiğinden ve hizalandığından emin olun.



NOT: Bilgisayarınızın ve belirli bileşenlerin rengi bu belgede gösterilenden farklı olabilir.

Bilgisayara zarar vermektan kaçınmak için, bilgisayarın içinde çalışmaya başlamadan önce aşağıdaki adımları uygulayın.

1. Bilgisayar kapağının çizilmesini önlemek için, çalışma yüzeyinin düz ve temiz olmasını sağlayın.
2. Bilgisayarınızı kapatın (bkz. Bilgisayarınızı Kapatma).



DİKKAT: Ağ kablosunu çıkarmak için, önce kabloyu bilgisayarınızdan ve ardından ağ aygıtından çıkarın.

3. Tüm ağ kablolarını bilgisayardan çıkarın.
4. Bilgisayarınızı ve tüm bağlı aygıtları elektrik prizlerinden çıkarın.
5. Sistem kartını topraklamak için, sistem bağlantısı yokken güç düğmesini basılı tutun.
6. Kapağı çıkarın.

△ **DİKKAT:** Bilgisayarınızın içindeki herhangi bir şeye dokunmadan önce, bilgisayarın arkasındaki metal gibi boyanmamış metal bir yüzeye dokunarak kendinizi topraklayın. Çalışırken, dahili bileşenlere zarar verebilecek olan statik elektriği dağıtmak için düzenli olarak boyanmamış metal yüzeylere dokununuz.

Önerilen Araçlar

Bu belgedeki yordamlar için aşağıdaki araçlar gerekebilir:


- Küçük düz uçlu tornavida
- 0 Numaralı Phillips tornavida
- 1 Numaralı Phillips tornavida
- Küçük plastik çizici
- Flash BIOS güncelleştirme program CD'si

Bilgisayarınızı Kapatma

△ **DİKKAT:** Veri kaybını önlemek için, bilgisayarınızı kapatmadan önce tüm açık dosyaları kaydedip kapatın ve açık programlardan çıkın.

1. İşletim sistemini kapatın:

- Windows Vista'da:

Başlat  düğmesini tıklayın, ardından aşağıda gösterildiği gibi **Başlat** menüsünün sağ alt köşesindeki oku tıklayın ve ardından **Kapat** öğesini tıklayın.



- Windows XP'de:

Başlat → **Bilgisayarı Kapat** → **Kapat** öğelerini tıklayın. Bilgisayar, işletim sistemi kapatma işlemi tamamlandıktan sonra kapanır.

2. Bilgisayarın ve tüm takılı aygıtların kapandığından emin olun. İşletim sisteminizi kapattığınızda bilgisayarınız ve takılı aygıtlar otomatik olarak kapanmazsa, bunları kapatmak için güç düğmesine basın ve yaklaşık 4 saniye basılı tutun.

Bilgisayarınızda Çalıştıktan Sonra

Herhangi bir değiştirme işlemi tamamladıktan sonra, bilgisayarınızı açmadan önce harici aygıtları, kartları, kabloları vs. taktığınızdan emin olun.

1. Bilgisayar kapağını takın.

△ **DİKKAT:** Ağ kablosu takmak için önce ağ aygıtına takın ve ardından bilgisayara takın.

2. Bilgisayarınıza telefon veya ağ kablolarını bağlayın.
3. Bilgisayarınızı ve tüm bağlı aygıtları elektrik prizlerine takın.
4. Bilgisayarınızı açın.
5. Dell Diagnostics programını çalıştırarak bilgisayarın doğru çalışıp çalışmadığını kontrol edin.

Kapađı Çıkarma

1. Bilgisayarınızda alıřmadan nce blmndeki prosedrlere uyun.
2. Bilgisayarınızın kapađını bilgisayara sabitleyen iki adet kelebek vidayı kartın.



Rakam 1.

3. Bilgisayar kapađını bilgisayarın arkasına dođru kaydırın ve ardından, bilgisayardan kartın.



Rakam 2.

4. st kapađı bilgisayardan kaldırın.



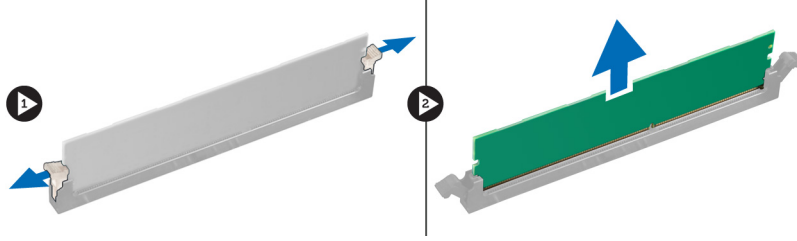
Rakam 3.

Kapađı Takma

1. Bilgisayar kapađını bilgisayara yerleřtirin ve bilgisayarın arka tarafından ileriye kaydırın.
2. Bilgisayarın kapađını bilgisayarın üstüne sabitleyen kelebek vidaları deđiřtirin ve sıkın.
3. Bilgisayarınızda alıřtıktan Sonra bölümündeki prosedürlere uyun.

Belleđi ıkarma

1. Bilgisayarınızda alıřmadan nce blmndeki prosedrlere uyun.
2. Kapađı ıkarn.
3. Bellek modllerinin yan taraflarında bulunan bellek tutma tırnaklarına ařađı bastırın ve bellek modln bilgisayardan ıkarmak iin yukarı kaldırın.



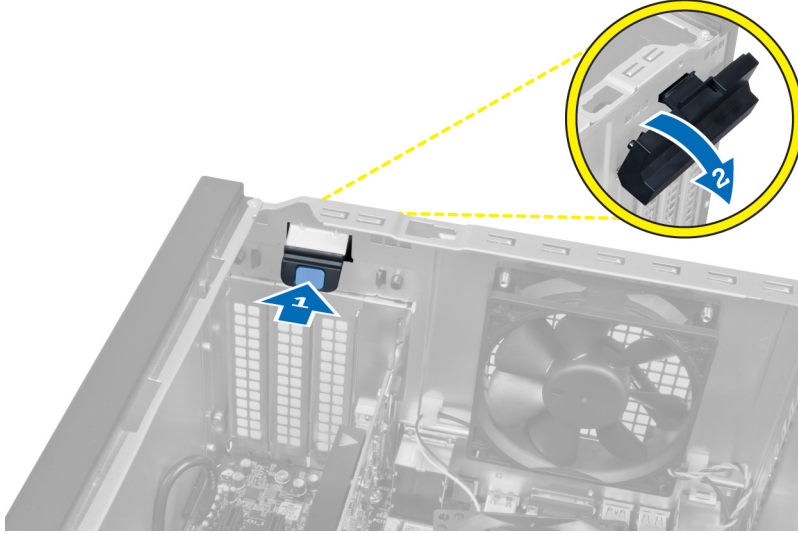
Rakam 4.

Belleđi Takma

1. Bellek kartı zerindeki entik ile sistem kartı konnektr iindeki tırnađı aynı hizaya getirin.
2. Bellek modln bellek yuvasına takın.
3. Sabitleme klipsleri belleđi yerine sabitleyene kadar bellek modlne basın.
4. Kapađı takın.
5. Bilgisayarınızda alıřtıktan Sonra blmndeki prosedrlere uyun.

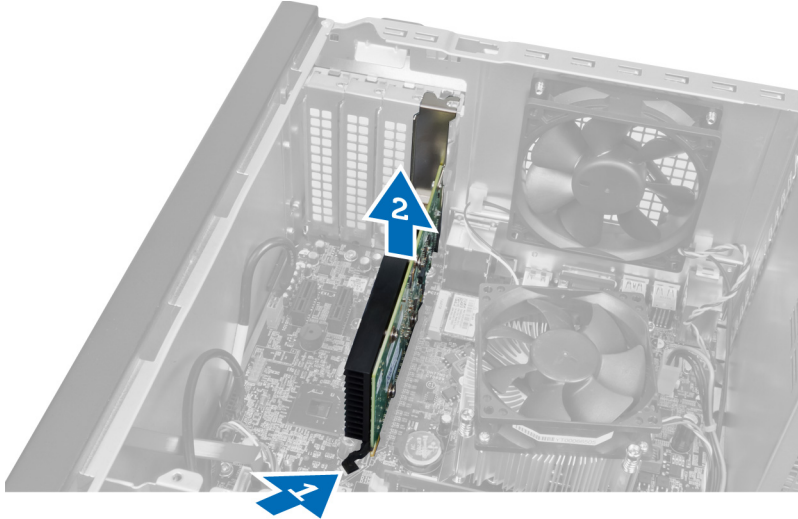
Geniřletme Kartını ıkarma

1. Bilgisayarınızda alıřmadan nce blmndeki prosedrlere uyun.
2. Kapađı ıkarn.
3. Mavi renkli tutucu tırnađı dıřa bastırın ve tutucu paneli ařađı bastırın.



Rakam 5.

4. Mandala bastırın ve geniřletme kartını bilgisayarın dıřına ekin.



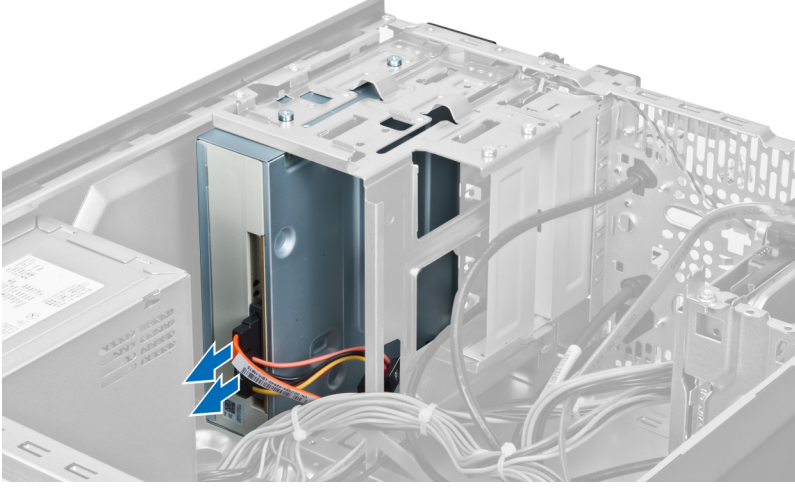
Rakam 6.

Geniřletme Kartını Takma

1. Geniřletme kartını yuvasına itin ve mandalı bađlayın.
2. Geniřletme kartı tutucu modülünü kasaya takın.
3. Kapađı takın.
4. Bilgisayarınızda alıřtıktan Sonra bölümündeki prosedürlere uyun.

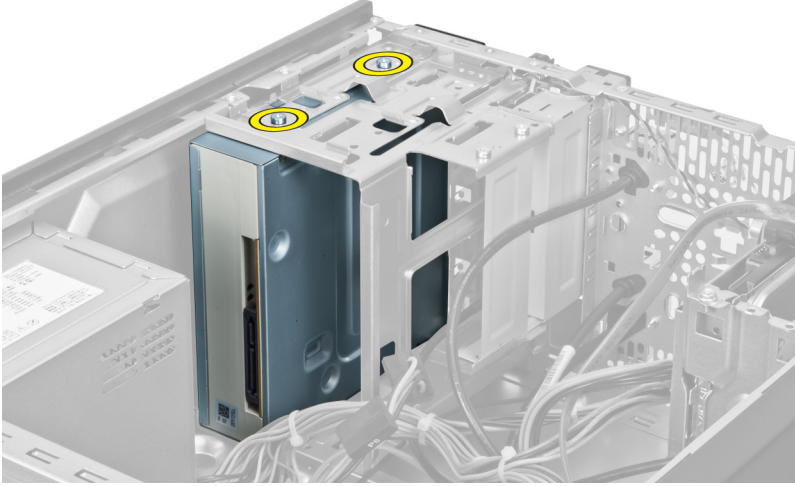
Optik Disk Sürücüsünü Çıkarma

1. Bilgisayarınızda Çalışmadan Önce bölümündeki prosedürlere uyun.
2. Kapağı çıkarın.
3. Optik sürücünün arkasındaki güç kablosunu ve veri kablosunu çıkarın.



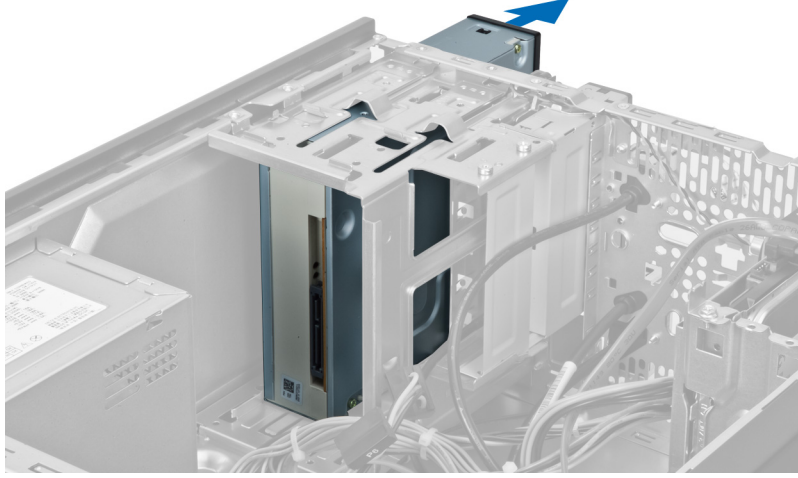
Rakam 7.

4. Optik sürücüyü sürücü kafesine sabitleyen vidaları çıkarın.



Rakam 8.

5. Optik sürücüyü bilgisayarın önünden dışarı doğru kaydırın.



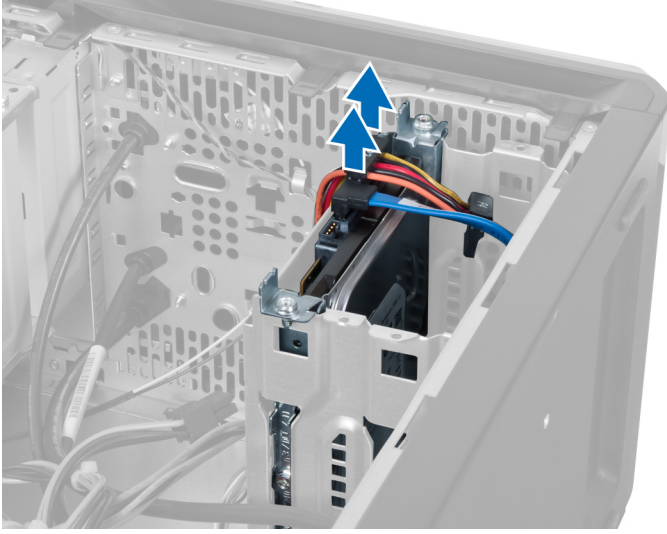
Rakam 9.

Optik Disk Sürücüyü Takma

1. Optik sürücüyü bilgisayarın önünden içe doğru kaydırın.
2. Optik sürücüyü, sürücü kafesine sabitleyen dört vidayı takın.
3. Güç kablosunu ve veri kablosunu optik sürücüye takın.
4. Kapağı takın.
5. Bilgisayarınızda Çalıştıktan Sonra bölümündeki prosedürlere uyun.

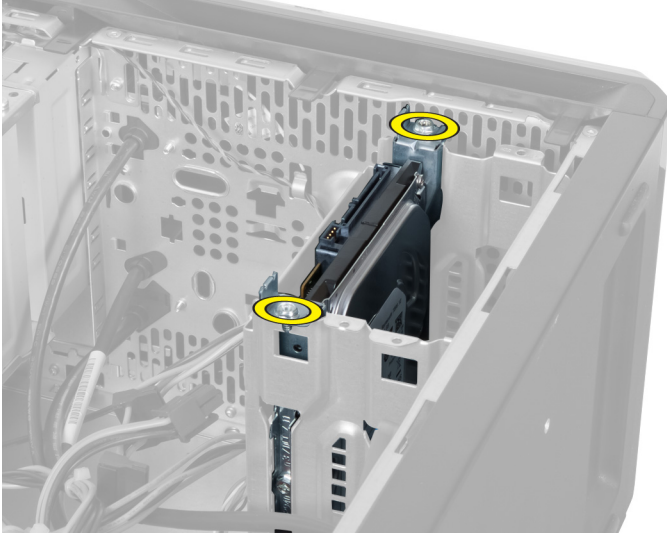
Sabit Sürücüyü Çıkarma

1. Bilgisayarınızda Çalışmadan Önce bölümündeki prosedürlere uyun.
2. Kapağı çıkarın.
3. Sabit sürücünün arkasındaki güç kablosunu ve veri kablosunu çıkarın.



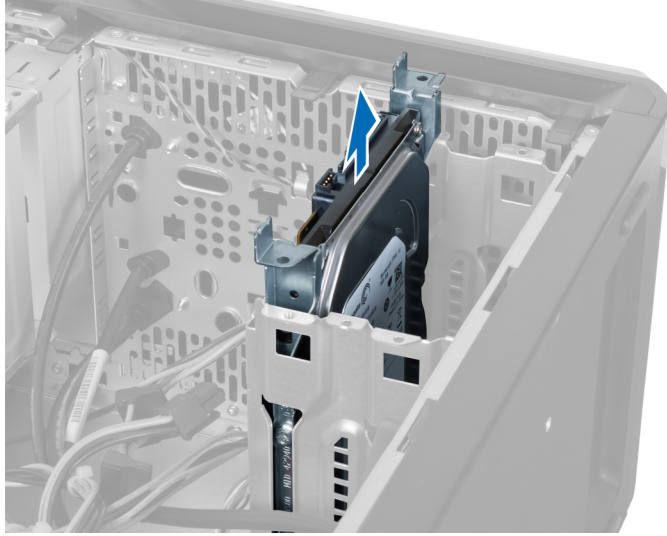
Rakam 10.

4. Sabit sürücü kafesini kasaya sabitleyen vidaları çıkarın.



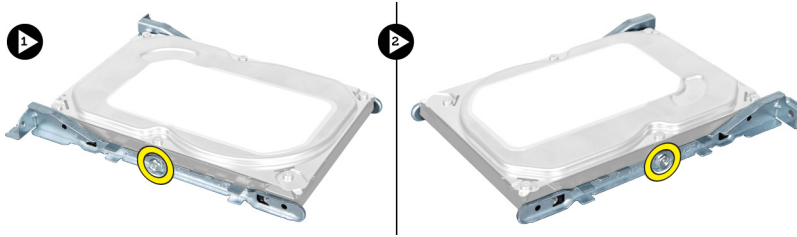
Rakam 11.

5. Yukarı doğru kaldırarak sabit sürücüyü kaydırın.



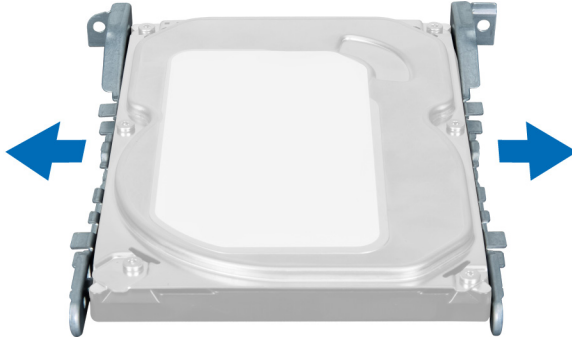
Rakam 12.

6. Sabit sürücüyü sürücü kafesine sabitleyen vidaları çıkarın.



Rakam 13.

7. Sabit sürücüyü kafesinden çıkarmak için belirtilen yöne doğru kafesin içine itin.



Rakam 14.

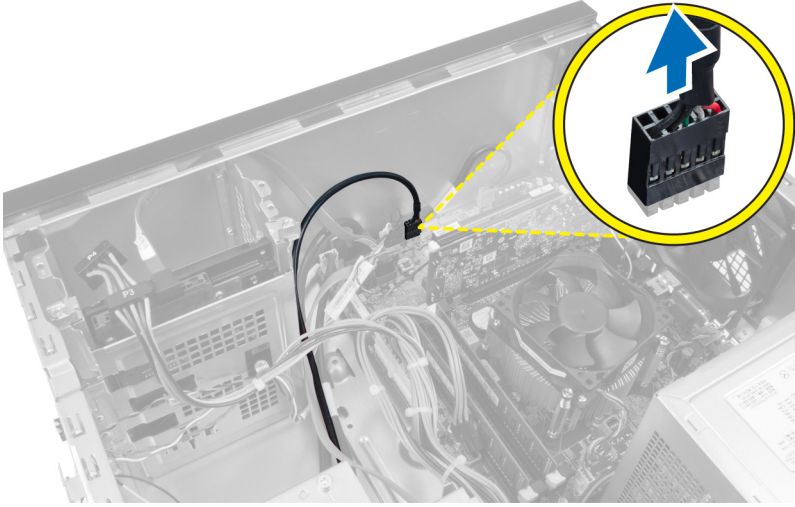
Sabit Sürücüyü Takma

1. Sabit sürücüyü sürücü kafesine sabitleyen vidaları sıkın.
2. Sabit sürücüyü yuvaya yerleştirin ve sabit sürücü kafesini kasaya sabitleyen vidaları sıkın.

3. Güç kablosunu ve veri kablosunu sabit sürücüye bağlayın.
4. Kapağı takın.
5. Bilgisayarınızda Çalıştıktan Sonra bölümündeki prosedürlere uyun.

Bellek Kartı Okuyucusunu ıkarma

1. Bilgisayarınızda alıřmadan nce blmndeki prosedrlere uyun.
2. Kapađı ıkarn.
3. Bellek kartı kablosunu sistem kartından ıkarn.



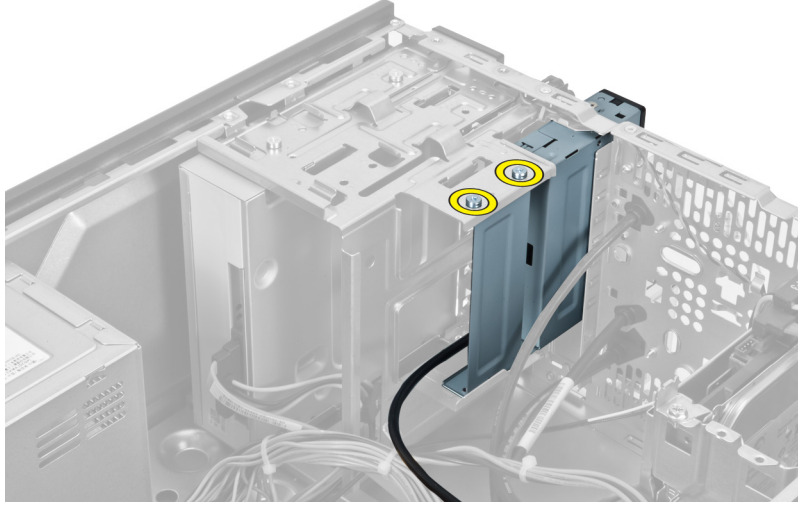
Rakam 15.

4. Bellek kartı okuyucusunun kablosunu tutma klipsinden ıkarn.



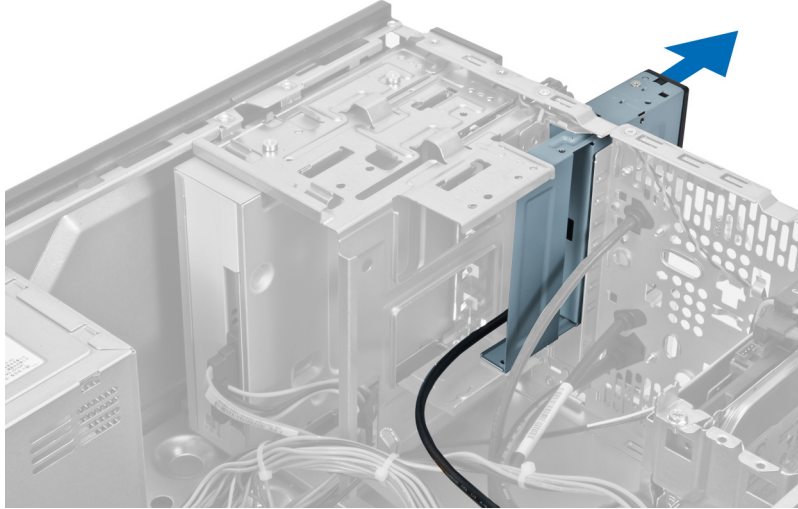
Rakam 16.

5. Bellek kartı okuyucusunu src kafesine sabitleyen vidaları skn.



Rakam 17.

6. Multimedia kart okuyucusunu bilgisayarın önünden dışa doğru kaydırın.



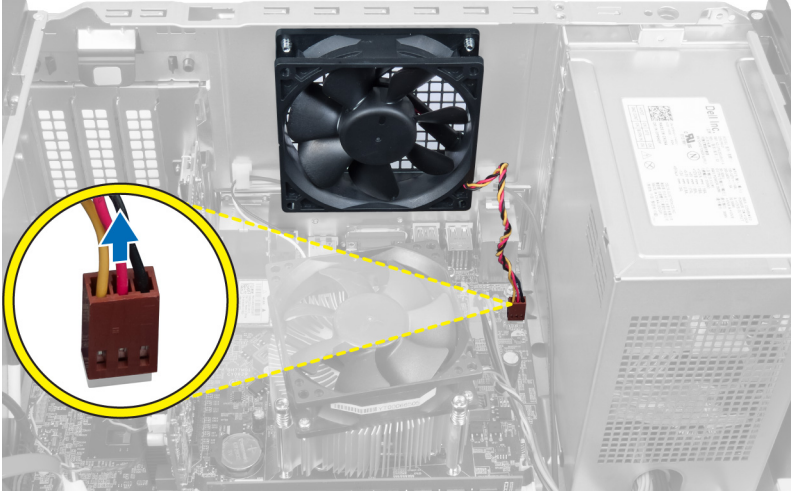
Rakam 18.

Bellek Kartı Okuyucusunu Takma

1. Bellek kartı okuyucusunu bilgisayarın önünden kaydırın.
2. Multimedia kart okuyucusunu sürücü kafesine sabitleyen vidaları değiştirin ve sıkın.
3. Bellek kartı okuyucu kablosunu tutma klipsinden yönlendirin.
4. Bellek kartı okuyucu kablosunu sistem kartına konektörüne bağlayın
5. Kapağı takın.
6. Bilgisayarınızda Çalıştıktan Sonra bölümündeki prosedürlere uyun.

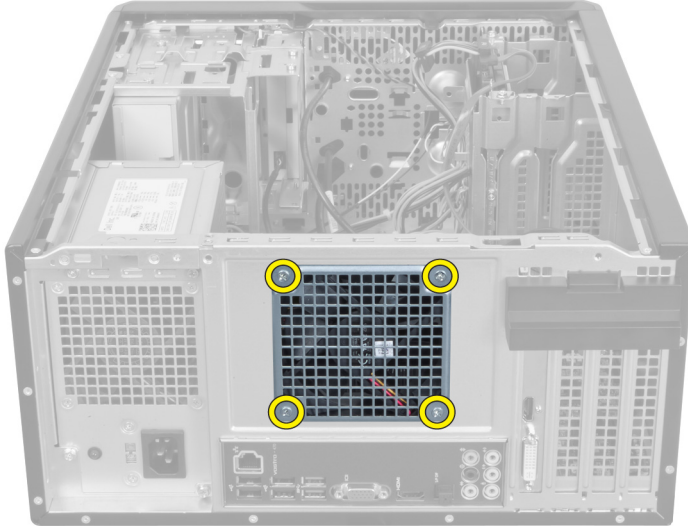
Sistem Fanını Çıkarma

1. Bilgisayarınızda Çalışmadan Önce bölümündeki prosedürlere uyun.
2. Kapağı çıkarın.
3. Sistem kartından fan kablosunu çıkarın.



Rakam 19.

4. Fanı kasaya sabitleyen vidaları çıkartın ve fanı bilgisayarın dışına kaldırın.



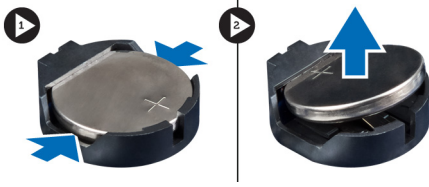
Rakam 20.

Arka Sistem Fanını Takma

1. Fanı kasa içerisinde bilgisayarın ortasına doğru yerleştirin.
2. Kasa fanını yerinde tutarken, fanı kasaya sabitleyen dört vidayı değiştirin.
3. Fan kablosunu sistem kartına bağlayın
4. Kapağı takın.
5. Bilgisayarınızda Çalıştıktan Sonra bölümündeki prosedürlere uyun.

Düğme Pili Çıkarma

1. Bilgisayarınızda Çalışmadan Önce bölümündeki prosedürlere uyun.
2. Kapağı çıkarın.
3. Genişletme kartını çıkarın
4. Serbest bırakma mandalına bastırarak pilden ayırın ve bataryayı sistem kartının üstündeki yuvadan çıkartın.



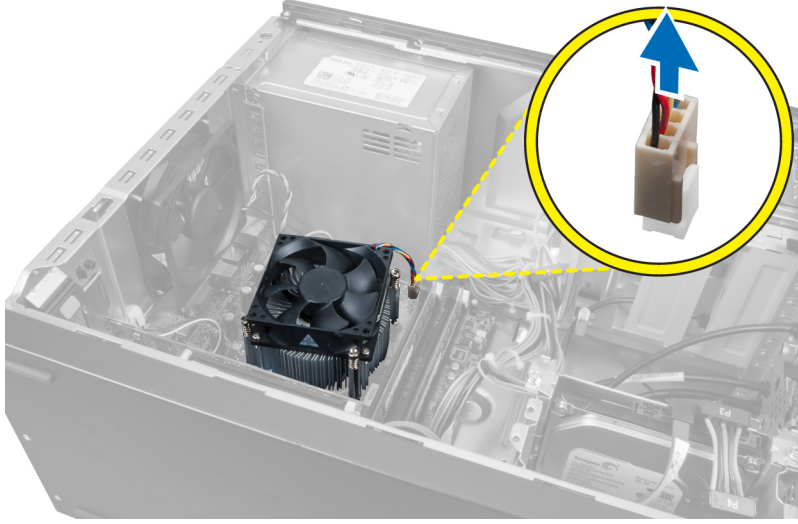
Rakam 21.

Düğme Pili Takma

1. Düğme pili yuvasına takın.
2. Genişletme kartını takın.
3. Kapağı takın.
4. Bilgisayarınızda Çalıştıktan Sonra bölümündeki prosedürlere uyun.

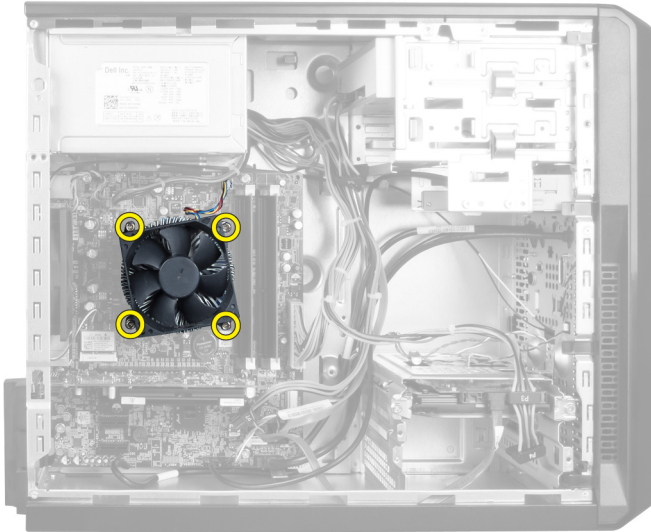
Isı Emicisini Çıkarma

1. Bilgisayarınızda Çalışmadan Önce bölümündeki prosedürlere uyun.
2. Kapağı çıkarın.
3. Sistem kartından ısı emicisi fan kablosunu çıkarın.



Rakam 22.

4. Isı emicisi grubunu sistem kartına sabitleyen vidaları çıkarın ve ısı emicisini bilgisayardan çıkarın.



Rakam 23.

Isı Emicisini Takma

1. Isı emici fan kablosunu sistem kartına baęlayın.
2. ısı emicisi grubunu sistem kartına baęlayan vidaları takın.
3. Kapaęı takın.
4. Bilgisayarınızda alıřtıktan Sonra bölümündeki prosedürlere uyun.

İşlemciyi Çıkarma

1. Bilgisayarınızda Çalışmadan Önce bölümündeki prosedürlere uyun.
2. Kapağı çıkarın.
3. Isı emici grubunu çıkarın.
4. Serbest bırakma kolunu aşağıya itirin ve sabitleme kancasından serbest kalması için dışarıya doğru bastırın.
5. İşlemci kapağını kaldırın ve bilgisayardan çıkarmak için işlemciyi yukarı kaldırın.



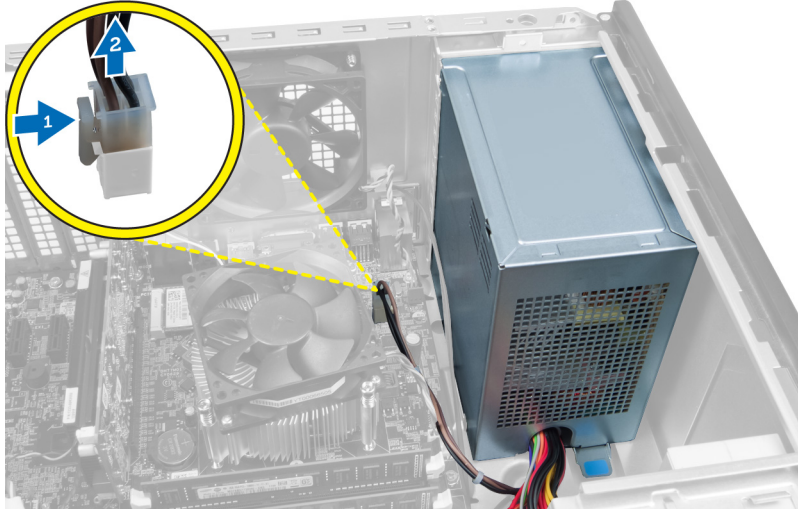
Rakam 24.

İşlemciyi Takma

1. İşlemciyi yuvasına takın.
2. Yuvasına sabitlemek için işlemciyi aşağı bastırın.
3. Serbest bırakma kolunu aşağıya itirin ve sabitleme kancasının tutması için içe doğru bastırın.
4. Isı emici grubunu takın.
5. Kapağı takın.
6. Bilgisayarınızda Çalıştıktan Sonra bölümündeki prosedürlere uyun.

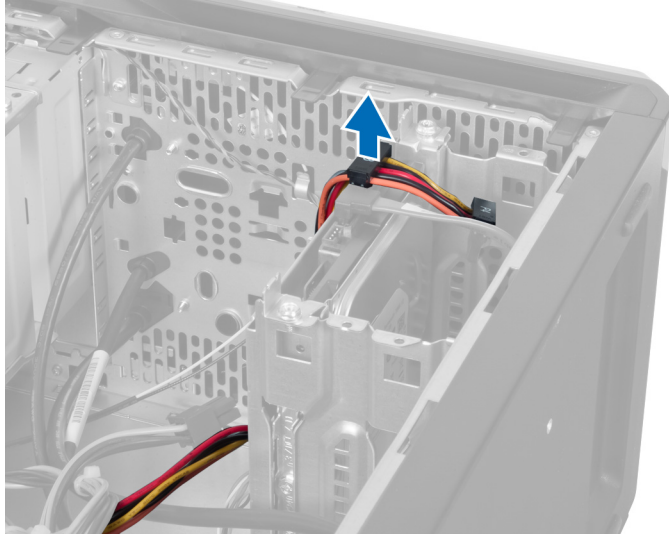
Güç Kaynağı Ünitesini Çıkarma

1. Bilgisayarınızda Çalışmadan Önce bölümündeki prosedürlere uyun.
2. Kapağı çıkarın.
3. Serbest bırakma mandalına bastırın ve sistem kartının üstündeki mandaldan çıkartmak için kablo tutucuyu kaldırın.



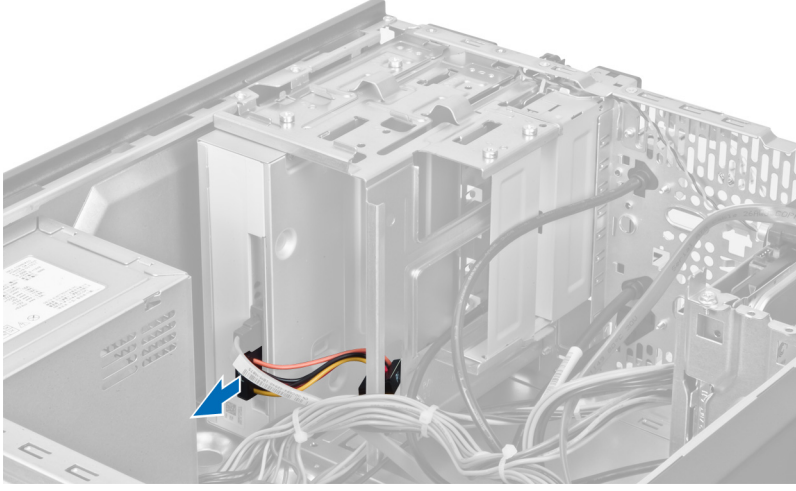
Rakam 25.

4. Optik sürücünün arkasındaki güç/veri kablosunu çıkarın.



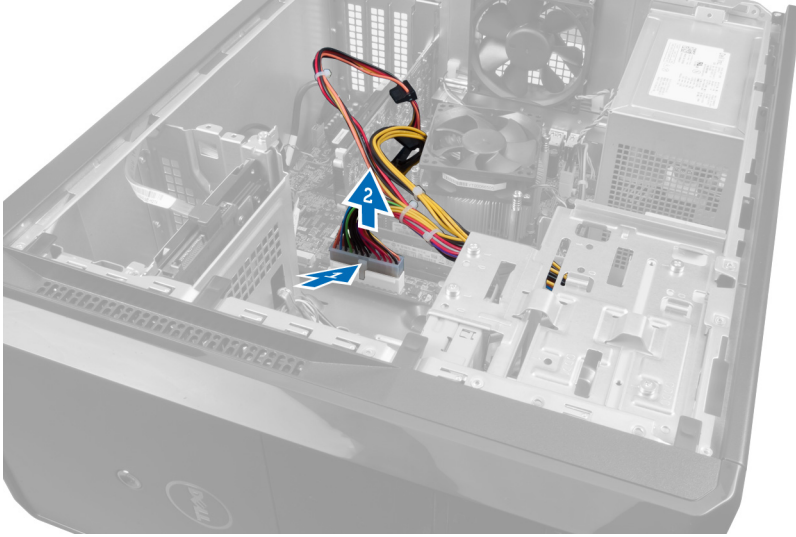
Rakam 26.

- Optik sürücünün arkasındaki güç/veri kablosunu çıkarın.



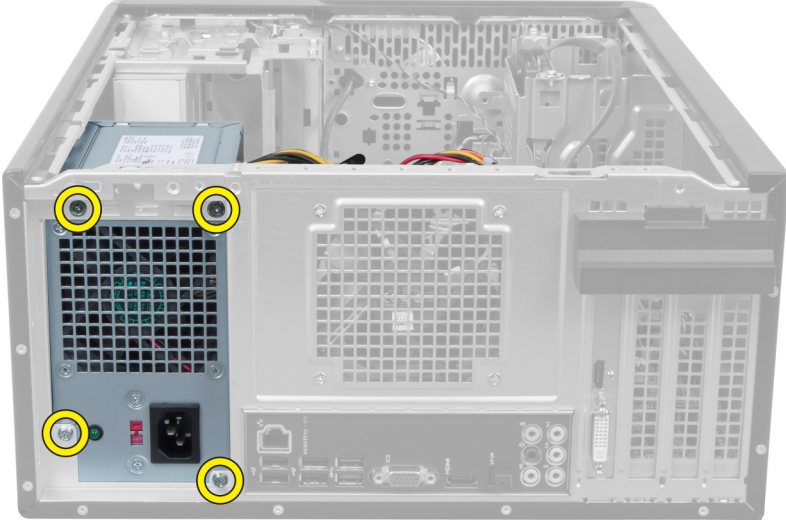
Rakam 27.

- Güç kaynağı kablosunu sistem kartından çıkarın.



Rakam 28.

- Güç kaynağı ünitesini bilgisayar kasasına sabitleyen vidaları sökün.



Rakam 29.

8. Güç kaynağının yanındaki mavi serbest bırakma tırnağını itin ve güç kaynağını bilgisayarın ön tarafına doğru kaydırın.



Rakam 30.

9. Güç kaynağını bilgisayardan dışarı doğru kaldırın.



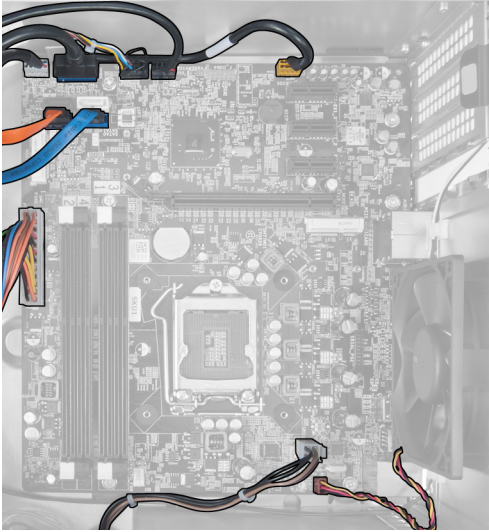
Rakam 31.

Güç Kaynağı Ünitesini Takma

1. Güç kaynağı ünitesini bilgisayara takın.
2. Güç kaynağı ünitesini yerine oturuncaya kadar bilgisayarın arkasına doğru kaydırın.
3. Güç kaynağı ünitesini bilgisayara sabitleyen vidaları takın.
4. Sistem kartı ve sürücülere gelen tüm güç kablolarını takın.
5. Kapağı takın.
6. Bilgisayarınızda Çalıştıktan Sonra bölümündeki prosedürlere uyun.

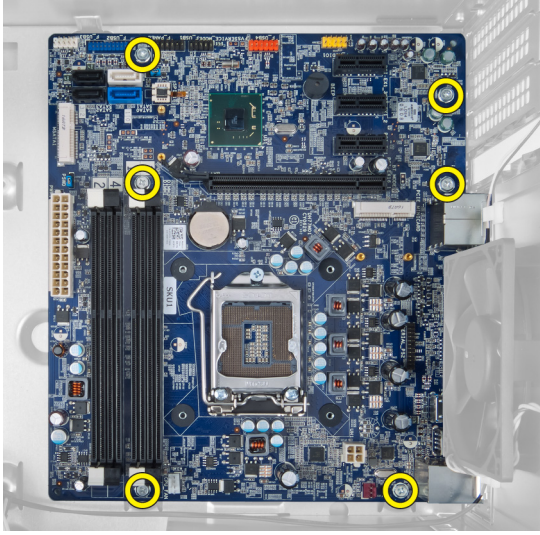
Sistem Kartını Çıkarma

1. Bilgisayarınızda Çalışmadan Önce bölümündeki prosedürlere uyun.
2. Kapağı çıkarın.
3. Bellek modüllerini çıkarın.
4. Genişletme kartını çıkarın
5. Isı emiciyi çıkarın.
6. İşlemciyi çıkarın.
7. Sabit sürücüyü çıkarın.
8. Optik sürücüyü çıkarın.
9. Bellek kartı okuyucusunu çıkarın.
10. Sistem kartının üstündeki tüm kabloları çıkartın ve sökün.



Rakam 32.

11. Sistem kartını bilgisayar kasasına sabitleyen vidaları çıkartın.



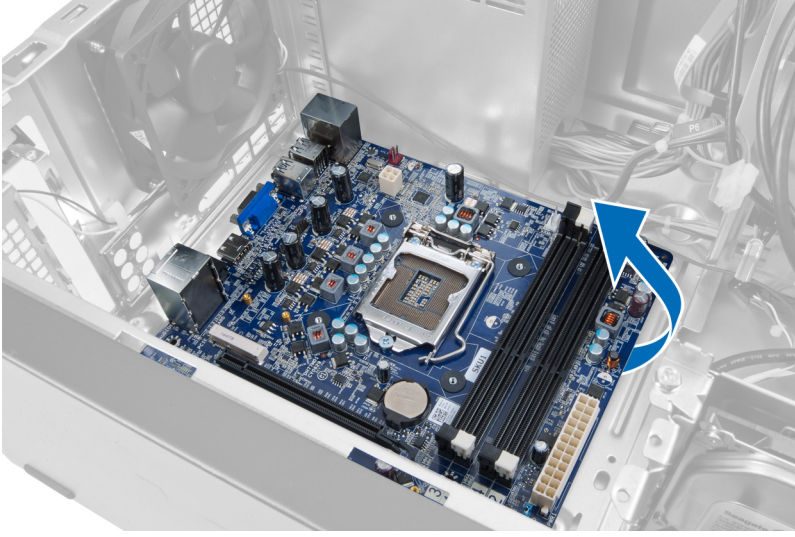
Rakam 33.

12. Sistem kartını bilgisayarın ön tarafına doğru kaydırın.



Rakam 34.

13. Sistem kartını kaldırarak bilgisayardan çıkartın.



Rakam 35.

Sistem Kartını Takma

1. Sistem kartını bilgisayara takın.
2. Sistem kartını bilgisayarın arka tarafına doğru kaydırın.
3. Sistem kartını bilgisayar kasasına sabitleyen vidaları takın.
4. Sistem kartına bağlı tüm kabloları geçirin ve bağlayın.
5. İşlemciyi takın.
6. Isı emcisini takın.
7. Bellek modüllerini takın.
8. Optik sürücüyü takın.
9. Sabit sürücüyü takın.
10. Genişletme kartını takın.
11. Kapağı takın.
12. Bilgisayarınızda Çalıştıktan Sonra bölümündeki prosedürlere uyun.

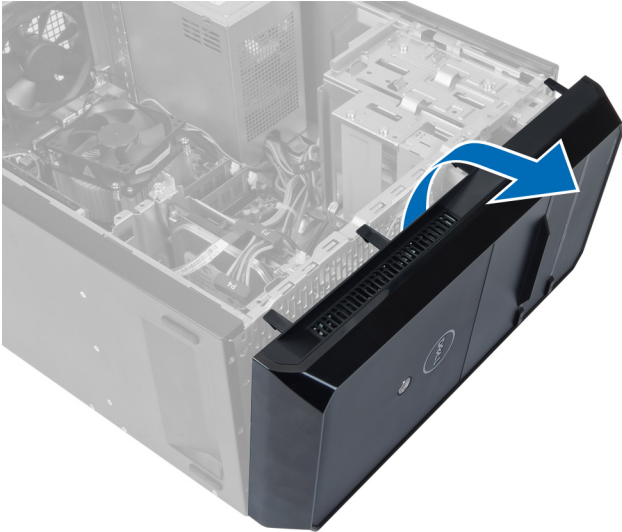
Ön Çerçeveyi Çıkarma

1. Bilgisayarınızda Çalışmadan Önce bölümündeki prosedürlere uyun.
2. Kapağı çıkarın.
3. Çerçevenin kenarını kasadan ayırmak için tutma klipslerini hafifçe yukarı kaldırın.



Rakam 36.

4. Ön çerçeveyi bilgisayardan çıkarın.



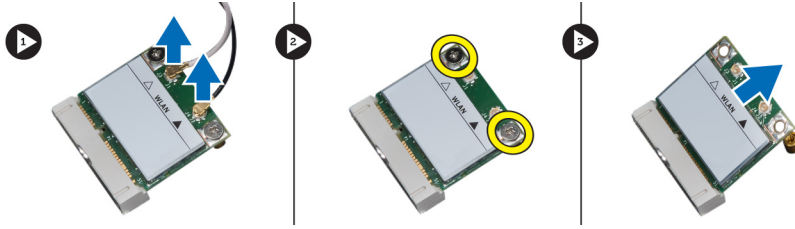
Rakam 37.

Ön Çerçeveyi Takma

1. Kancaları kasaya yerleřtirmek için çerçeveyi bilgisayara doğru döndürün.
2. Çerçevenin kenarını kasaya kilitlemek için tutturucu klipsi aşağı doğru yerleřtirin.
3. Kapağı takın.
4. Bilgisayarınızda Çalıştıktan Sonra bölümündeki prosedürlere uyun.

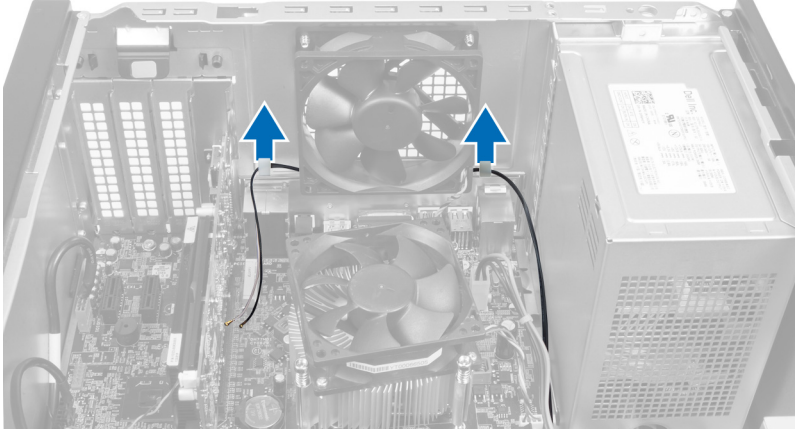
WLAN Kartını Çıkarma

1. Bilgisayarınızda Çalışmadan Önce bölümündeki prosedürlere uyun.
2. Kapağı çıkarın.
3. Ön çerçeveyi sökün.
4. Anten kablolarını WLAN kartından çıkarın.
5. WLAN kartını sabitleyen vidayı sökün ve kartı yuvasından çıkarın.



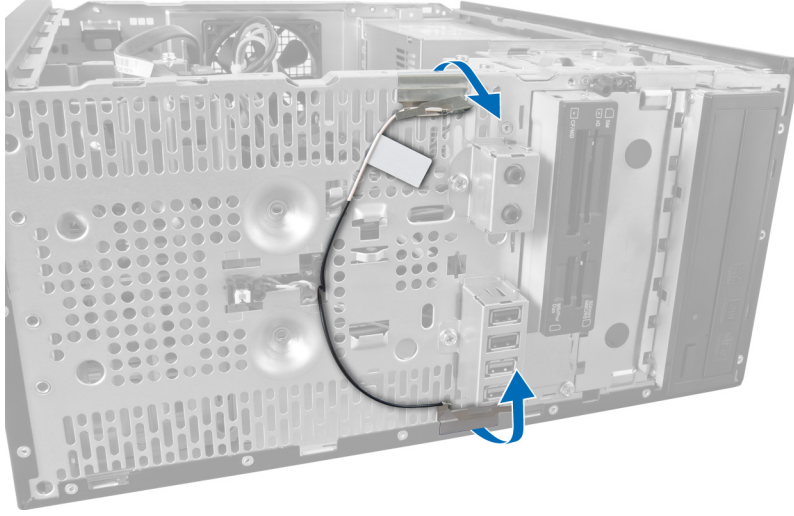
Rakam 38.

6. WLAN kablosunu yönlendirme klipslerinden serbest bırakın ve yukarı yönde kaldırın.



Rakam 39.

7. WLAN kartı kablosunu bilgisayarın ön tarafından kaydırarak bilgisayardan çıkarın.



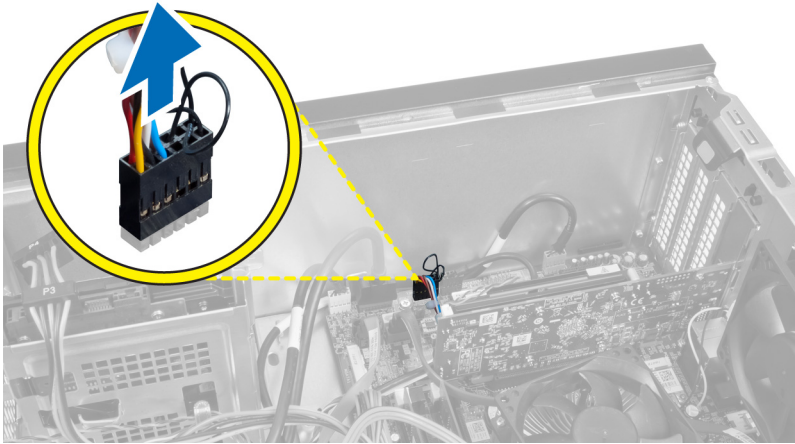
Rakam 40.

WLAN Kartını Takma

1. WLAN kartı kablosunu sabitleme klipslerinin etrafından geçirin.
2. WLAN kartını yuvasına kaydırın.
3. WLAN kartını yerine sabitlemek için vidaları sıkın.
4. Anten kablolarını WLAN kartındaki renk koduna göre bağlayın.
5. Ön çerçeveyi takın.
6. Kapağı takın.
7. Bilgisayarınızda Çalıştıktan Sonra bölümündeki prosedürlere uyun.

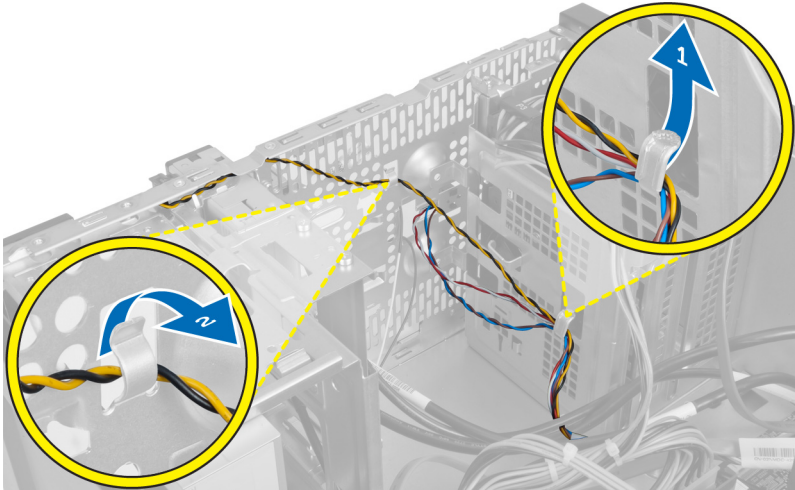
Güç Düğmesi ve Sabit Sürücü Etkinliği LED'ini Çıkarma

1. Bilgisayarınızda Çalışmadan Önce bölümündeki prosedürlere uyun.
2. Kapağı çıkarın.
3. Ön çerçeveyi sökün.
4. Güç anahtarı kablosunu sistem kartından çıkarın.



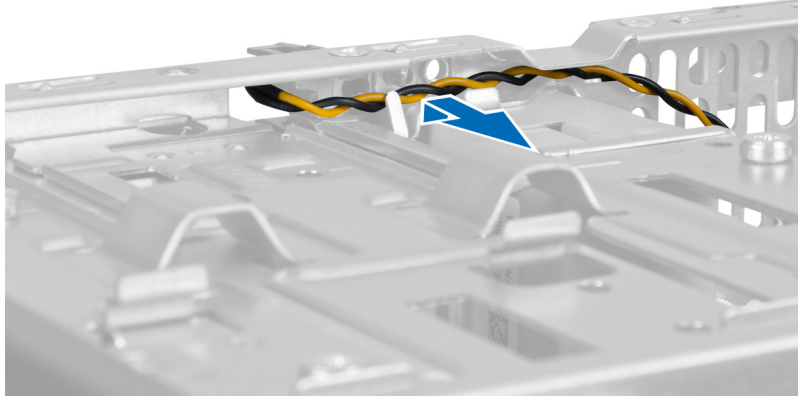
Rakam 41.

5. Güç düğmesi kablosunu yönlendirme klipsinden çıkarın.



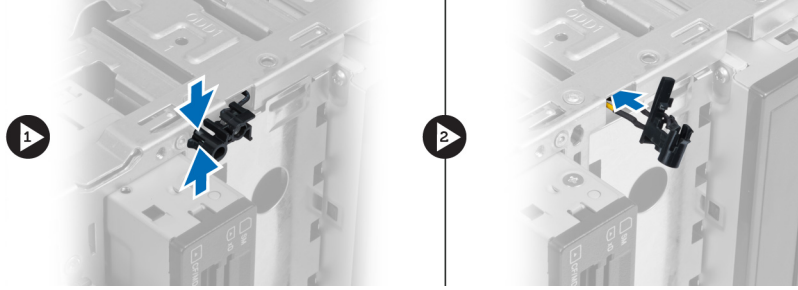
Rakam 42.

6. Sabit sürücü etkinliği LED'i kablosunu ön çerçevenin yanındaki yönlendirme klipslerinden çıkarın.



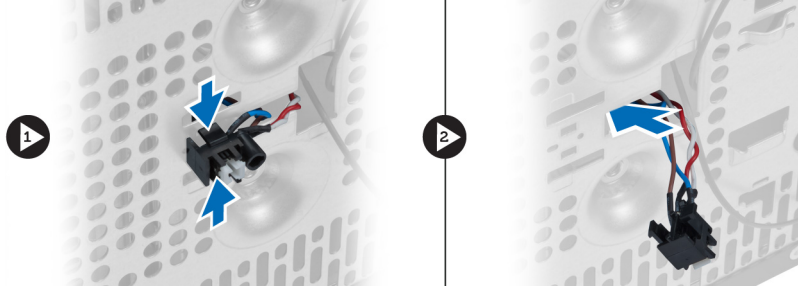
Rakam 43.

7. Sabit sürücü etkinliği LED'ini serbest bırakmak için yanlarından bastırın ve ön çerçeveden çıkarmak için sabit sürücü etkinliği LED'ini içeri bastırın.



Rakam 44.

8. Güç düğmesini serbest bırakmak için yanlarından bastırın ve ön çerçeveden çıkarmak için güç düğmesini içe bastırın.



Rakam 45.

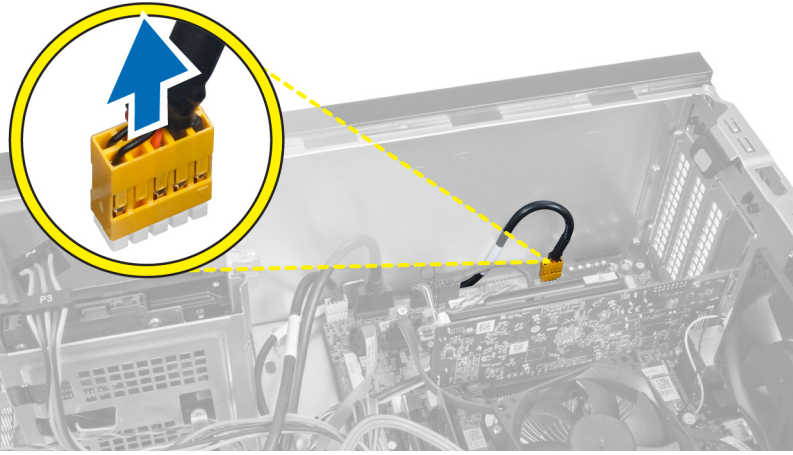
Güç Anahtarı ve Sabit Sürücü Etkinliği LED'inin Takılması

1. Güç anahtarı kablosunu ve sabit sürücü etkinliği LED kablosunu yönlendirme klipslerinden geçirin.
2. Güç anahtarı kablosunu sistem kartına bağlayın.
3. Güç anahtarını ve sabit sürücü etkinliği LED kablosunu bilgisayarın ön tarafından sokun.
4. Ön çerçeveyi takın.
5. Kapağı takın.

6. Bilgisayarınızda Çalıştıktan Sonra bölümündeki prosedürlere uyun.

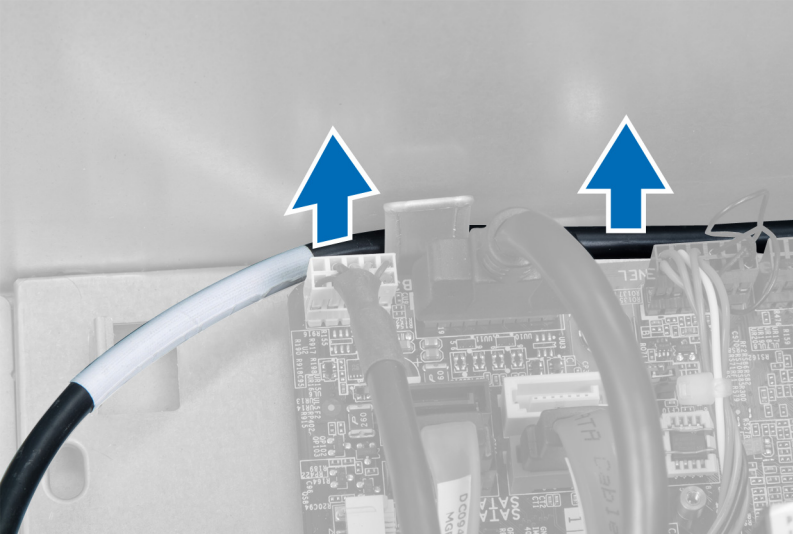
Ön Ses Modülü Çıkarma

1. Bilgisayarınızda Çalışmadan Önce bölümündeki prosedürlere uyun.
2. Kapağı çıkarın.
3. Ön çerçeveyi sökün.
4. Ön ses modülü kablosunu sistem kartından çıkartın.



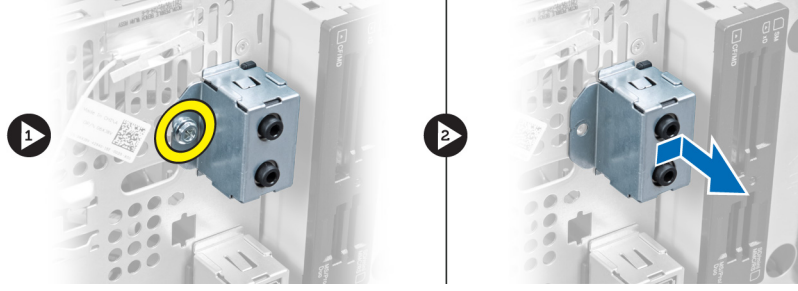
Rakam 46.

5. Kabloyu kasanın üstündeki yönlendirme klipsleri içerisine yönlendirerek ön ses modülünü çıkartın.



Rakam 47.

6. Ön ses modülünü ön çerçeveye sabitleyen vidayı çıkartın ve ön ses modülünü bilgisayardan çıkartın.



Rakam 48.

Ön ses modülünün takılması

1. Ses modülünü ön çerçevenin üstüne yerleştirin ve sabitleyen vidayı sıkın.
2. Ön ses modülü kablosunu kasanın üstündeki yönlendirme klipsleri içerisine yönlendirin.
3. Ön ses modülü kablosunu sistem kartının üstündeki konektöre bağlayın.
4. Ön çerçeveyi takın.
5. Kapağı takın.
6. Bilgisayarınızda Çalıştıktan Sonra bölümündeki prosedürlere uyun.

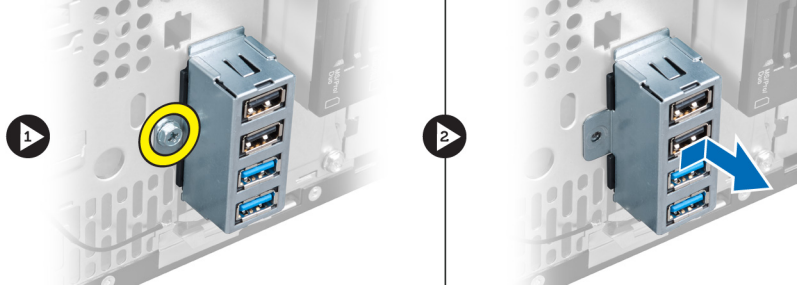
Ön USB Panelini Çıkarma

1. Bilgisayarınızda Çalışmadan Önce bölümündeki prosedürlere uyun.
2. Kapağı çıkarın.
3. Ön çerçeveyi sökün.
4. Ön USB modülü veri kablosunu ve güç kablosunu sistem kartından çıkartın.



Rakam 49.

5. Ön USB modülünü ön çerçeveye sabitleyen vidayı çıkartın ve ön USB modülünü bilgisayardan çıkartın.



Rakam 50.

Dahili USB Modülünün Takılması

1. Ön USB modülünü ön çerçevenin üstüne yerleştirin ve ön USB modülünü ön çerçeveye sabitleyen vidayı takın.
2. USB kartı tablosunu sistem kartına bağlayın.
3. Ön çerçeveyi takın.
4. Kapağı takın.
5. Bilgisayarınızda Çalıştıktan Sonra bölümündeki prosedürlere uyun.

Sistem Kurulumuna Genel Bakış

Sistem Kurulumu aşağıdakileri gerçekleştirmenizi sağlar:

- bilgisayarınıza herhangi bir donanım ekledikten veya bir donanımı değiştirdikten ya da çıkardıktan sonra sistem yapılandırma bilgilerini değiştirmek için.
- kullanıcı parolası gibi kullanıcı tarafından belirlenebilen bir seçeneği ayarlamak veya değiştirmek için.
- geçerli bellek miktarını okumak veya takılı sabit sürücü türünü ayarlamak için.

Sistem Kurulumu'nu kullanmadan önce ileride kullanmak üzere Sistem Kurulumu ekran bilgilerini bir yere not etmeniz önerilir.



DİKKAT: Uzman bir bilgisayar kullanıcısı değilseniz, bu programın ayarlarını değiştirmeyin. Bazı değişiklikler bilgisayarınızın yanlış çalışmasına neden olabilir.

Sistem Kurulumuna Girme

1. Bilgisayarınızı açın (veya yeniden başlatın).
2. Mavi DELL logosu görüntülediğinde, F2 isteminin görünüp görünmediğine dikkat etmeniz gerekir.
3. F2 istemi görüntüledikten hemen sonra <F2> düğmesine basın.



NOT: F2 istemi klavyenin başlatılmış olduğunu belirtir. Bu istem çok hızlı bir şekilde görünebilir, bu nedenle görünmesini dikkatle bekleyin ve sonra <F2> tuşuna basın. İstenmeden önce <F2> tuşuna basarsanız, bu tuş vuruşu kaybedilir.

4. Çok uzun süre bekler ve işletim sistemi logosunu görürseniz, Microsoft Windows masaüstü görünene kadar beklemeye devam edin ve sonra bilgisayarınızı kapatıp yeniden deneyin.

Sistem Kurulum Ekranları

Tablo 1. Sistem Kurulum Ekranları

Menü — **Sistem Kurulum** penceresinin üstünde görüntülenir. Bu alan, Sistem Kurulum seçeneklerine erişmek için bir menü sağlar. Gezinmek için < Sol Ok > ve < Sağ Ok > tuşlarına basın. Bir **Menü** seçeneği vurgulandığında, **Seçenekler Listesi** bilgisayarınıza takılı donanımı tanımlayan seçenekleri listeler.

Seçenekler Listesi — **Sistem Kurulum** penceresinin sol tarafında görüntülenir. Bu alan, takılı donanım, güç tasarrufu ve güvenlik özellikleri de dahil olmak üzere bilgisayarınızın yapılandırmasını tanımlayan özellikleri listeler. Yukarı ve aşağı ok tuşlarıyla listede yukarı ve aşağı yönde gezinir. Bir seçenek vurgulandığında, **Seçenekler Alanı** seçeneğin mevcut ve kullanılabilir ayarlarını görüntüler.

Seçenekler Alanı — **Seçenekler Listesinin** sağında görüntülenir ve **Seçenekler Listesi**'nde listelenen her bir seçenekle ilgili bilgi içerir. Bu alanda bilgisayarınız hakkındaki bilgileri görüntüleyebilir ve mevcut ayarlarınızda değişiklik yapabilirsiniz. Mevcut ayarlarınızda değişiklik yapmak için < Enter > tuşuna basın. **Seçenekler Listesi**'ne dönmek için < ESC > tuşuna basın.

Help (Yardım) — **System Setup** (Sistem Kurulumu) penceresinin sağında görüntülenir ve **Options List**'te (Seçenekler Listesi) belirlenen seçenek hakkında yardım bilgileri içerir.



NOT: Options List (Seenekler Listesi) seeneęinde listelenen tm ayarlar deęiřtirilemez.

Key Functions (Anahtar İşlevler) — **Options List** (Seenekler Listesi) altında görünr ve etkin sistem kurulumu alanındaki tuřları ve onların işlevlerini listeler.

System Setup (Sistem Kurulumu) ekranlarında gezinmek için ařaęıdaki tuřları kullanın:

Tablo 2. Sistem Kurulumu Ekranlarını Gezinme

Tuř vuruřu	Eylem
< F2 >	System Setup (Sistem Kurulumu) içindeki seili her bir öęe hakkında bilgi gösterir.
< Esc >	Mevcut görünmden ıkın veya mevcut görünm System Setup (Sistem Ayarları) içindeki Exit (ıkıř) sayfasına geirin.
< Up Arrow > (Yukarı Ok) veya < Down Arrow > (Ařaęı Ok)	Grntlenecek bir öęe seer.
< Left Arrow > (Sol Ok) veya < Right Arrow > (Saę Ok)	Grntlenecek bir men seer.
- veya +	Geerli öęenin deęerini deęiřtirir.
<Enter>	Alt meny seer veya komutu yrtr.
< F9 >	Varsayılan kur ayarlarını ykler.
<F10>	Geerli yapılandırmayı kaydeder ve System Setup (Sistem Kurulumu) kısmından ıkar.

Sistem Kurulumu Seenekleri

Main (Ana)

Main (Ana) sekmesi bilgisayarın temel donanım özelliklerini listeler. Ařaęıdaki tablo her bir seeneęin işlevini tanımlar.

Tablo 3. System Information (Sistem Bilgileri)

Seenek	Aıklama
System Information (Sistem Bilgileri)	
BIOS Revizyonu	BIOS srmn grntler.
BIOS Build Date (BIOS Oluřturma Tarihi)	BIOS oluřturma tarihini gsterir.
Sistem Adı	Bilgisayarın model numarasını grntler.
System Time (Sistem Saati)	Bilgisayarın dahili saatini sıfırlar.
System Date (Sistem Tarihi)	Bilgisayarın dahili takvimindeki tarihi sıfırlar.
Service Tag (Servis Etiketi)	Bilgisayarınızın servis etiketini gsterir.
Servis Etiketi Giriři	Kullanıcının servis etiketi girmesini saęlar.
Asset Tag (Demirbař Etiketi)	Bilgisayarınızın asset tag'ını (demirbař etiketi) gsterir.

	Seenek	Aıklama
İşlemci Bilgisi		
	Seenek	Aıklama
	İşlemci Türü	İşlemci türünü görüntüler.
	Processor ID	İşlemci ID'sini görüntüler.
	Processor Core Count	Etkin çekirdeklerin sayısını gösterir.
	L1 Cache Size (L1 Önbellek Boyutu)	İşlemci L1 önbelleği boyutunu görüntüler.
	L2 Cache Size (L2 Önbellek Boyutu)	İşlemci L2 önbelleği boyutunu görüntüler.
	L3 Cache Size (L3 Önbellek Boyutu)	İşlemci L3 önbelleği boyutunu görüntüler.
Bellek Bilgileri		
	Seenek	Aıklama
	Takılı Bellek	Toplam bilgisayar belleğini gösterir.
	Memory Available (Kullanılabilir Bellek)	Kullanılabilir bilgisayar belleğini gösterir.
	Memory Speed (Bellek Hızı)	Bellek hızını görüntüler.
	Bellek Teknolojisi	Bellek türünü ve teknolojisini gösterir.
SATA Information		
	Seenek	Aıklama
	SATA 1	Sabit sürücünün model numarasını ve kapasitesini görüntüler.
	SATA 2	Sabit sürücünün model numarasını ve kapasitesini görüntüler.
	SATA 3	Sabit sürücünün model numarasını ve kapasitesini görüntüler.
	eSATA /mSATA	Bir eSATA veya mSATA sabit sürücüsünün model numarasını ve kapasitesini görüntüler.

Advanced (Gelişmiş)

Advanced (Gelişmiş) sekmesi bilgisayarın performansını etkileyen çeşitli işlevleri ayarlamanızı sağlar. Aşağıdaki tablo her bir seçeneğin işlevini ve varsayılan değerini tanımlar.

Tablo 4. CPU Yapılandırması

Seenek	Aıklama	
Intel Hyper-Threading Technology	İşlemci hyper-threading özelliğini etkinleştirir ya da devre dışı bırakır.	Varsayılan: Enabled (Etkin)
Intel SpeedStep	Intel SpeedStep özelliğini etkinleştirir veya devre dışı bırakır.	Varsayılan: Enabled (Etkin)

Seenek	Aıklama	
Intel Virtualization Teknolojisi	Intel Virtualization zelliđini etkinleřtirir veya devre dıřı bırakır.	Varsayılan: Enabled (Etkin)
CPU XD Desteđi	CPU XD zelliđini etkinleřtirir ya da devre dıřı bırakır.	Varsayılan: Enabled (Etkin)
Sınır CPUID Deđeri	Limit CPUID Value (Sınır CPUID Deđeri) zelliđini etkinleřtirir ya da devre dıřı bırakır.	Varsayılan: Enabled (Etkin)
Multi Core (oklu ekirdek) Desteđi	Etkin ekirdeklerin sayısını gsterir.	Varsayılan: Enabled (Etkin)
Intel Turbo Boost Technology	Intel Turbo Boost Technology zelliđini etkinleřtirir ya da devre dıřı bırakır.	Varsayılan: Enabled (Etkin)
AMD Cool 'N' Quiet	AMD Cool 'N' Quiet Technology zelliđini etkinleřtirir ya da devre dıřı bırakır.	Varsayılan: Enabled (Etkin)
Secure Virtual Machine Mode (Gvenli Sanal Makine Modu)	Secure Virtual Machine Mode'yi (Sanal Makine Modu) etkinleřtirir ya da devre dıřı bırakır.	Varsayılan: Enabled (Etkin)

Tablo 5. CPU Yapılandırması

USB Yapılandırması

Seenek	Aıklama	
Front USB Ports (n USB Bađlantı Noktaları)	n USB Bađlantı Noktalarını etkinleřtirir ya da devre dıřı bırakır.	Varsayılan: Enabled (Etkin)
Rear USB Ports (Arka USB Bađlantı Noktaları)	Arka USB Bađlantı Noktalarını etkinleřtirir ya da devre dıřı bırakır.	Varsayılan: Enabled (Etkin)
Side USB Ports (Yan USB Bađlantı Noktaları)	Yan USB Bađlantı Noktalarını etkinleřtirir ya da devre dıřı bırakır.	Varsayılan: Enabled (Etkin)

Tablo 6. Yerleřik Aygıt Yapılandırması

Yerleřik Aygıt Yapılandırması

Seenek	Aıklama	
Yerleřik Ses Denetleyicisi	Yerleřik ses denetleyicisini etkinleřtirir ya da devre dıřı bırakır.	Varsayılan: Enabled (Etkin)
SATA Modu	SATA iřletim modunu semenizi sađlar.	Varsayılan: AHCI
Intel Multi-Display	Intel Multi-Display zelliđini etkinleřtirir ya da devre dıřı bırakır.	Varsayılan: Disabled (Devre Dıřı)
Yerleřik LAN Denetleyicisi	Yerleřik LAN denetleyicisini etkinleřtirir ya da devre dıřı bırakır.	Varsayılan: Enabled (Etkin)
Yerleřik LAN nykleme ROM'u	Yerleřik LAN nykleme ROM'unu etkinleřtirir ya da devre dıřı bırakır.	Varsayılan: Disabled (Devre Dıřı)

Yerleşik Aygıt Yapılandırması

Yerleşik 1394 Denetleyicisi	USB denetleyicisini etkinleştirir ya da devre dışı bırakır.	Varsayılan: Enabled (Etkin)
------------------------------------	---	-----------------------------

Tablo 7. Power Management (Güç Yönetimi)

Power Management (Güç Yönetimi)

Seçenek	Açıklama	
Wake Up by Integrated LAN/WLAN	Tümleşik LAN/WLAN ile uyandırma özelliğini etkinleştirir ya da devre dışı bırakır.	Varsayılan: Disabled (Devre Dışı)
AC Recovery (AC Kurtarma)	Bilgisayarın AC güç kaybını geri kazanmasını sağlar.	Varsayılan: Güç Kapalı
USB PowerShare in S4/S5 State	Bilgisayarın uzaktan açılmasını sağlar.	Varsayılan: Enabled (Etkin)
USB PowerShare in Sleep State	Uyku durumunda USB bağlantı noktalarını etkinleştirir ya da devre dışı bırakır.	Varsayılan: Normal
Otomatik Başlatma	Bilgisayarın otomatik olarak açılma özelliğini etkinleştirir ya da devre dışı bırakır.	Varsayılan: Disabled (Devre Dışı)
Auto Power On Mode	Seçilen tarihte bilgisayarın başlatılmasını etkinleştirir ya da devre dışı bırakır.	Her Gün; Seçilen Gün
Auto Power On Date (Otomatik Başlatma Tarihi)	Seçilen tarihte bilgisayarın başlatılmasını etkinleştirir ya da devre dışı bırakır.	15
Auto Power On Time (Otomatik Başlatma Saati)	Seçilen saatte bilgisayarın başlatılmasını etkinleştirir ya da devre dışı bırakır.	Saat: 0–23 ; Dakika: 0–59 ; Saniye ; 0–59

Security (Güvenlik)

Security (Güvenlik) sekmesi güvenlik durumunu gösterir ve bilgisayarınızın güvenlik özelliklerini yönetmenizi sağlar.

Tablo 8. Security (Güvenlik)

Supervisor Password Status (Yönetici Şifresi Durumu)	Bir yönetici şifresinin atanıp atanmadığını belirler.
User Password Status (Kullanıcı Şifresi Durumu)	Bir kullanıcı şifresinin atanıp atanmadığını belirler.
Yönetici Parolasını Ayarla	Bir yönetici şifresi atamanızı sağlar.
User Access Level (Kullanıcı Erişim Düzeyi)	Kullanıcı erişim düzeyini belirler.
Set User Password (Kullanıcı Parolasını Ayarla)	Bir kullanıcı şifresi atamanızı sağlar.
Password Check (Parola Denetimi)	Ayarı çalıştırırken parolayı kontrol etmenize izin verir.

Boot (Önyükleme)

Boot (Önyükleme) sekmesi önyükleme sırasını değiştirmenizi sağlar.

Exit (Çıkış)

Bu bölüm System Setup (Sistem Kurulumu) bölümünden çıkmadan önce varsayılan ayarları kaydetmenizi, atmanızı veya yüklemenizi sağlar.

Teşhis Hata Mesajları

Bilgisayarda bir sorun ya da hata oluştuğunda, kullanıcının sorunun nedenini ve sorunu çözmek için gerekli eylemi belirlemesine yardımcı olacak bir Sistem Mesajı görüntülenebilir. Alınan mesaj aşağıdaki örneklerde belirtilmemişse, işletim sistemi ya da mesaj belirttiği anda çalışmakta olan programa ait belgelere bakın.

Teşhis Hata Mesajları	Açıklama
Alert! Previous attempts at booting this system have failed at checkpoint [nnnn]. For help in resolving this problem, please note this checkpoint and contact Dell Technical Support. (Uyarı! Bu sistemin önceki önyükleme girişimleri denetim noktasında başarısız oldu [nnnn]. Bu sorunu çözme konusunda yardım almak için, lütfen bu denetim noktasını kaydedin ve Dell Teknik Destek ile iletişime geçin.)	The computer failed to complete the boot routine three consecutive times for the same error. (Bilgisayar aynı hata için arka arkaya üç defa önyükleme yordamını başaramadı.)
System fan failure (Sistem fanı arızası)	Possible fan failure (Olası fan arızası)
CPU fan failure (CPU fanı arızası)	CPU fan has failed (CPU fanı arızalı)
Hard-disk drive failure (Sabit sürücü arızası)	Possible hard disk drive failure during POST. (POST sırasında olası sabit sürücü arızası.)
Hard-disk drive read failure (Sabit sürücü okuma arızası)	Possible hard disk drive failure during HDD boot test. (HDD önyükleme testi sırasında olası sabit sürücü arızası.)
Keyboard failure (Klavye arızası)	Keyboard failure or loose cable. If reseating the cable does not solve the problem, replace the keyboard. (Klavye arızası ya da gevşek kablo. Kablo tekrar takıldığında sorun çözülmüyorsa, klavyeyi değiştirin.)
RTC is reset, BIOS Setup default has been loaded. Strike the F1 key to continue, F2 to run the setup utility. (RTC sıfırlandı BIOS Kurulumu varsayılanı yüklendi. Devam etmek için F1 tuşuna, kurulum yardımcı programını çalıştırmak için F2 tuşuna basın.)	RTC Jumper may be wrongly set. (RTC Jumper'ı düzgün takılmamış olabilir.)
No boot device available (Hiçbir önyükleme aygıtı yok)	No bootable partition on hard disk drive, the hard disk drive cable is loose, or no bootable device exists. (Sabit sürücüde önyüklenilebilir bölüm yok veya sabit sürücü kablosu gevşek ya da önyüklenilebilir bir aygıt yok.) <ul style="list-style-type: none"> If the hard drive is your boot device, ensure that the cables are connected and that the drive is installed properly and partitioned as a boot device. (Önyükleme aygıtınız sabit disk sürücüsü ise, kabloların bağlı, sürücünün doğru şekilde takılmış ve önyüklenilebilir aygıt olarak bölümlendirilmiş olduğundan emin olun.) Enter system setup and ensure that the boot sequence information is correct. (Sistem kurulumuna

Teşhis Hata Mesajları

Açıklama

	girin ve önyükleme sırası bilgisinin doğru olduğundan emin olun.)
No timer tick interrupt (Saat ilerleme kesintisi yok)	A chip on the system board might be malfunctioning or motherboard failure (Sistem kartı üzerindeki bir mikrodevre veya anakart arızalı olabilir)
USB over current error (USB aşırı akım hatası)	Disconnect the USB device. The USB device needs more power for it to function properly. Use an external power source to connect the USB device, or if the device has two USB cables, connect both of them. (USB aygıtını çıkarın. USB aygıtının düzgün çalışabilmesi için daha fazla güç gerekir. USB aygıtını bağlamak için bir harici güç kaynağı kullanın ya da aygıtta iki USB kablosu mevcutsa, her ikisini de bağlayın.)
CAUTION - Hard Drive SELF MONITORING SYSTEM has reported that a parameter has exceeded its normal operating range. Dell recommends that you back up your data regularly. A parameter out of range may or may not indicate a potential hard drive problem. (DİKKAT - Sabit Sürücü OTOMATİK İZLEME SİSTEMİ, normal çalışma aralığını aşan bir parametre bildirdi. Dell verilerinizi düzenli olarak yedeklemenizi önerir. Aralık dışı bir parametre, potansiyel bir sabit sürücü sorunu olduğunuz gösterir veya göstermez.)	S.M.A.R.T error, possible hard disk drive failure. (S.M.A.R.T hatası, olası sabit sürücü arızası.)

Diagnostik Sesli Uyarı Kodları

Ekran hataları veya sorunları görüntüleyemiyorsa, bilgisayar başlatma sırasında bir dizi sesli uyarıda bulunabilir. Sesli uyarı kodları olarak adlandırılan bu sesli uyarılar dizisi, çeşitli sorunları tanımlar. Her bir sesli uyarı arasındaki gecikme 300 ms, her bir sesli uyarı dizisi arasındaki gecikme ise 3 saniyedir ve uyarı sesi 300 ms sürer. Her bir sesli uyarı ve sesli uyarılar dizisinden sonra, BIOS kullanıcının güç düğmesine basıp basmadığını algılamalıdır. Basıyorsa, BIOS döngümeden atlar ve normal kapatma işlemini ve güç sistemini yürütür.

Kod Neden ve Sorun Giderme Adımları

- 1 Çalışan ya da hatalı BIOS ROM sağlama toplamı
Sistem kartı hatası, BIOS bozulmasını veya ROM hatasını kapsar
- 2 RAM algılanmadı
Bellek algılanmadı
- 3 Yonga Seti Hatası (North ve South Bridge Yonga Seti, DMA/IMR/ Zamanlayıcı Hatası) , Gün Saati test hatası, Kapı A20 hatası, Süper G/Ç mikrodevre arızası, Klavye denetleyici test hatası
Sistem kartı arızası
- 4 RAM Okuma/Yazma hatası
Bellek arızası
- 5 Gerçek zamanlı saat güç arızası
CMOS pil arızası

Kod Neden ve Sorun Giderme Adımları

- 6 Video BIOS sınaama hatası
Ekran kartı arızası
- 7 İşlemci arızası
İşlemci arızası

Sistem İletileri

Bilgisayarınızda bir sorun ya da bir hata varsa, sorunun ya da hatanın nedenini ve sorunu gidermek için yapılması gerekenleri saptamanıza yardımcı olacak bir Sistem Mesajı görüntülenebilir



NOT: Aldığınız ileti aşağıdaki örnekler arasında değilse, işletim sisteminin veya ileti görüntülediğinde çalışmakta olan programın belgelerine bakın.

Tablo 9. Sistem İletileri

Sistem İletisi	Açıklama
Alarm! Bu sistemin önceki önyükleme girişimleri denetim noktasında başarısız oldu [nnnn]. Bu sorunu çözme konusunda yardım almak için, lütfen bu denetim noktasını kaydedin ve Dell Teknik Destek ile iletişime geçin	The computer failed to complete the boot routine three consecutive times for the same error. (Bilgisayar aynı hata için arka arkaya üç defa önyükleme yordamını başaramadı.)
CMOS sağlama toplamı hatası	Olası ana kart hatası veya RTC pil gücü düşük.
CPU fan failure (CPU fanı arızası)	CPU fan has failed (CPU fanı arızalı)
System fan failure (Sistem fanı arızası)	Sistem fanı arızalanmış
Hard-disk drive failure (Sabit sürücü arızası)	Possible hard disk drive failure during POST. (POST sırasında olası sabit sürücü arızası.)
Hard-disk drive read failure (Sabit sürücü okuma arızası)	Possible hard disk drive failure during HDD boot test. (HDD önyükleme testi sırasında olası sabit sürücü arızası.)
Keyboard failure (Klavye arızası)	Klavye arızası ya da gevşek kablo. Kablo tekrar takıldığında sorun çözülmüyorsa, klavyeyi değiştirin.
No boot device available (Hiçbir önyükleme aygıtı yok)	No bootable partition on hard disk drive, the hard disk drive cable is loose, or no bootable device exists. (Sabit sürücüde önyüklenebilir bölüm yok veya sabit sürücü kablosu gevşek ya da önyüklenebilir bir aygıt yok.) <ul style="list-style-type: none">If the hard drive is your boot device, ensure that the cables are connected and that the drive is installed properly and partitioned as a boot device. (Önyükleme aygıtınız sabit disk sürücüsü ise, kabloların bağlı, sürücünün doğru şekilde takılmış ve önyüklenebilir aygıt olarak bölümlendirilmiş olduğundan emin olun.)Enter system setup and ensure that the boot sequence information is correct. (Sistem kurulumuna girin ve önyükleme sırası bilgisinin doğru olduğundan emin olun.)
No timer tick interrupt (Saat ilerleme kesintisi yok)	Sistem kartı üzerindeki yonga veya anakart arızalı olabilir.

Sistem İletisi

Açıklama


USB over current error (USB aşırı akım hatası)

Disconnect the USB device. The USB device needs more power for it to function properly. Use an external power source to connect the USB device, or if the device has two USB cables, connect both of them. (USB aygıtını çıkarın. USB aygıtının düzgün çalışabilmesi için daha fazla güç gerekir. USB aygıtını bağlamak için bir harici güç kaynağı kullanın ya da aygıtta iki USB kablosu mevcutsa, her ikisini de bağlayın.)

DİKKAT - Sabit Sürücü KENDİNİ GÖZLEYEN SİSTEMİ bir parametrenin normal işletim aralığını aştığını bildirmiştir. Dell, verilerinizi düzenli olarak yedeklemenizi önerir. Aralık dışı bir parametre olası bir sabit sürücü sorununu gösterebilir veya göstermeyebilir

S.M.A.R.T error, possible hard disk drive failure.
(S.M.A.R.T hatası, olası sabit sürücü arızası.)

Özellikler

 **NOT:** Teklifler bölgeye göre değişebilir. Aşağıdaki teknik özellikler sadece yasaların bilgisayarınızla birlikte gönderilmesini şart koştuğu teknik özelliklerdir. Bilgisayarınızın yapılandırması hakkında daha fazla bilgi için **Başlat** → **Yardım ve Destek** öğelerini tıklatın ve bilgisayarınız hakkındaki bilgileri gösteren seçimi yapın.

Tablo 10. System Information (Sistem Bilgileri)

System Information (Sistem Bilgileri)	
Model	Vostro 470
İşlemci	Intel Core i3 (2nci Nesil)
	Intel Core i5 (3ncü Nesil)
	Intel Core i7 (3ncü Nesil)
L2 önbellek	256 KB
L3 önbellek	8 MB'ye kadar
Sistem Yonga Kümesi	Intel H77 Express Yonga Kümesi
DMI hızı	5.0 GT/s
İşlemci veri genişliği	64 bit
RAID desteği (yalnız dahili SATA sürücüler)	RAID 0, RAID 1, RAID 5 ve RAID 10

Tablo 11. Boyutlar

Boyutlar		
Yükseklik	tabansız	360,00 mm (14,17 inç)
	tabanlı	362,90 mm (14,29 inç)
Genişlik		175,00 mm (6,89 inç)
Derinlik		445,00 mm (17,52 inç)
Ağırlık		9,66 kg – 11,22 kg (21,30 lb – 24,74 lb)

Tablo 12. Bellek


Bellek	
Konektörler	Kullanıcı tarafından erişilebilen dört adet DDR3 DIMM yuvası
Tür	tamponsuz, ECC dışı, dört kanallı DDR3
Hız	1600 MHz'ye kadar

Bellek

Kapasiteler	2 GB, 4 GB, 8 GB, 24 GB, ve 32 GB.  NOT: Bilgisayarınızın desteklediği kapasiteler, sipariş edilen yapılandırmaya göre değişiklik gösterebilir.
Desteklenen yapılandırmalar	2 GB, 4 GB, 8 GB, 12 GB, ve 16 GB.
Minimum bellek	2 GB
Maksimum bellek	32 GB

Tablo 13. Video

Video

Video denetleyici	YOK
Tümleşik	Intel HD Graphics 2500/4000
Ayrı	bir adet PCI Express x16, tek genişlik, tam boyutlu grafik kartı.
Video belleği	
Tümleşik	1024 MB'ye kadar
Ayrı	2 GB'ye kadar atanmış video belleği  NOT: Kullanılabilir video belleği bilgisayarınıza takılan grafik kartına bağlıdır.

Tablo 14. Bağlantı Noktaları

Bağlantı Noktaları

Arka panel bağlantı noktaları

Ağ Adaptörü	bir adet RJ-45 bağlantı noktası
USB	dört adet 4 pimli USB 2.0 uyumlu bağlantı noktası iki adet 9 pimli USB 3.0 uyumlu bağlantı noktası
Ses	beş adet ses çıkışı/kulaklık bağlantı noktası bir adet optik S/PDIF bağlantı noktası bir adet ses girişi/mikrofon bağlantı noktası
Video	bir adet VGA bağlantı noktası bir adet HDMI bağlantı noktası

Ön Panel Bağlantı Noktaları

USB	iki adet 9 pimli USB 3.0 uyumlu bağlantı noktası
-----	--

Tablo 15. İletişim

İletişim	
Ağ adaptörü	10/100/1000 Mbps tümleşik ağ kartı
Kablosuz	Wi-Fi ve Bluetooth kablosuz teknolojisi

Tablo 16. Ses

Ses	
Tür	S/PDIF desteği içeren tümleşik, 7,1 kanallı Yüksek Tanımlı Ses
Denetleyici	ALC3800-CG

Tablo 17. Sürücüler

Sürücüler	
Dışarıdan erişilebilen	Blu-ray Disk birleşik (isteğe bağlı), Blu-ray Disk Yazıcısı (isteğe bağlı) veya DVD +/- RW için iki adet 5,25 inç sürücü yuvası
İçeriden erişilebilen	SATA sabit sürücüler için İki adet 3,5-inç sürücü yuvası bir adet mSATA SSD sürücü (isteğe bağlı)

Tablo 18. Genişletme Veriyolu

Genişletme Veriyolu	
PCI Express x1	
Konektörler	üç
konnektör boyutu	36 pimli
PCI Express x16	
Konektörler	bir
konnektör boyutu	164 pimli
PCI-E mini kart	
Konektörler	bir
konnektör boyutu	52 pimli

Tablo 19. Güç


Güç	
Giriş voltajı	100-127 VAC / 200-240 VAC
Giriş frekansı	50/60 Hz
Nominal giriş akımı	8,0/4,0 A

Tablo 20. Çevre

Çevre	
Sıcaklık:	
Çalışma	10 °C - 35 °C (50 °F - 95 °F)
Depolama	-10 °C - 45 °C (-14 °F - 113 °F)
Bağıl nem:	%20 - %80 (yoğuşmasız)
Maksimum titreşim:	
Çalışma	0,25 GRMS
Çalışma Dışı	2,20 Grms
Maksimum darbe:	
Çalışma	hızda 20 inç/sn'lik (51 cm/s) değişiklikle 2 ms için 40 G
Çalışma Dışı	Hızda 320 inç/sn (813 cm/sn) değişiklikle 26 ms için 50G
Yükseklik:	
Çalışma	-15,20 m - 3048 m (-50 ft - 10.000 ft)
Depolama	-15,20 m - 10.668 m (-50 - 35.000 ft)
Havadan geçen madde düzeyi	ISA-S71.04-1985 ile tanımlanan biçimde G2 veya daha düşük

Dell'e Başvurma

Dell'e Başvurma

 **NOT:** Etkin bir Internet bağlantınız yoksa, başvuru bilgilerini satış faturanızda, irsaliyede, fişte veya Dell ürün kataloğunda bulabilirsiniz.

Dell birden fazla çevrimiçi ve telefon tabanlı destek ve servis seçeneği sunar. Kullanılabilirlik ülkeye ve ürüne göre değişir ve bazı hizmetler bulunduğunuz bölgede olmayabilir. Satış, teknik destek veya müşteri hizmetleri ile ilgili konularda Dell'e başvurmak için:

1. **support.dell.com** adresini ziyaret edin.
2. Destek kategorinizi seçin.
3. ABD müşterisi değilseniz, **support.dell.com** sayfasının altından ülkenizin kodunu seçin veya diğer seçenekleri görüntülemek için **Tümü** ögesini seçin.
4. Gereksiniminize uygun hizmet veya destek bağlantısını seçin.